



Výroční zpráva 2010



SKPHOPO

Středisko křesťanské pomoci Horní Počernice

ZÁKLADNÍ ÚDAJE O ORGANIZACI

Středisko křesťanské pomoci Horní Počernice

- církevní právnická osoba
- nestátní nezisková organizace
- poskytovatel kvalitních holistických sociálních služeb lidem sociálně vyloučeným nebo ohroženým
- působnost v regionu Praha a kraj Středočeský

Kontakt:

Křovinovo nám. 11/16, 193 00 Praha 20

tel: 281 927 191-2, fax: 281 091 712

e-mail: info@skphopo.cz

web: www.skphopo.cz

IČ: 69780145

DIČ: CZ 69780145

bank. spoj.: 248201359/0800 ČS Praha 9

Registrace organizace:

Středisko křesťanské pomoci Horní Počernice - registrace Ministerstvem kultury ČR dne 29. 7. 1999, pod číslem jednacím 10-021/1999

Správní rada:

Středisko spravuje správní rada ve složení:

předseda: Prof. Jan Macek

členové:

PhDr. Venuše Černá

Ing. Petr Demel

Mgr. Kateřina Mošová

Mgr. Radislav Novotný

Ing. Jan Procházka

Zřizovatel:

Evangelická církev metodistická

Ječná 545/19, 120 00 Praha 2

IČ: 00445240

Střešní organizací je Diakonie Evangelické církve metodistické (DiECM), která sdružuje střediska poskytující celou řadu sociálních služeb na různých místech České republiky.



SKP HOPO

Středisko křesťanské pomoci Horní Počernice

ÚVOD – SLOVO ŘEDITELE

Motto:

Proto se ze všech sil snažte přidat ke své víře ušlechtilost, k ušlechtilosti poznání, k poznání zdrženlivost, ke zdrženlivosti vytrvalost, k vytrvalosti zbožnost, ke zbožnosti bratrskou náklonnost a k bratrské náklonnosti lásku. Když v těchto věcech porostete, dojdete k poznání našeho Pána Ježíše Krista a to vám zabrání v nečinnosti a neplodnosti.

2Pt 1,5-8

Uplynul další rok činnosti Střediska křesťanské pomoci Horní Počernice. Rok jako každý jiný, naplněný prací, plněním stanovených úkolů, dodržováním pravidel a nařízení, sebevzděláváním... a přitom jiný, zvláštní, jedinečný, nenahraditelný. Každý rok nás někam posouvá, nějak utváří a formuje. Každý rok je neopakovatelný, nenahraditelný. Ačkoliv se na první pohled může zdát, že se nic nezměnilo, není tomu tak. Každodenní kontakt s lidmi, ať s obyvateli Azylového domu s mnohdy až neuvěřitelnými životními osudy anebo seniory na sklonku života využívající služeb naší pečovatelské služby, naše pracovníky velmi ovlivňuje. Cvičí se v trpělivosti i vytrvalosti.

Ve verších z 2. epištoly Petrovy je výzva k růstu... ve vytrvalosti, zbožnosti, bratrské náklonnosti a k lásce. Má to jasnou stoupající hodnotu. Naprostým vrcholem je láska. Nazval bych to „křivkou dokonalosti“. Přál bych všem našim pracovníkům, aby prožívali také podobný růst. Aby je kontakt s lidmi nevyčerpával a neunavoval, nýbrž aby je posiloval a posouval na této křivce dál.

Rád bych všem pracovníkům poděkoval za práci v uplynulém roce. Ať to jsou pracovníci v přímém kontaktu s uživateli našich služeb, tak i ostatní technickohospodářský personál. Děkuji za vaši práci a vaše nasazení. Víím, že to, co společně děláme, se nedá ohodnotit jen finančně. U této práce musí být i srdce. A za tu část, kterou z něj věnujete pro službu potřebným, děkuji.

*Jan Procházka
ředitel SKP HOPO*

HISTORIE

Navazujeme na práci církevního Spolku pro péči o sirotky, který areál bývalého zámku v Praze -Horních Počernicích koupil a od roku 1927



do roku 1947 v něm provozoval sirotčinec. Částečně se také věnoval péči o seniory. Areál pak byl v roce 1958 znárodněn. Evangelická církev metodistická získala majetek zpět v roce 1997. V roce 1999 bylo ustaveno Středisko křesťanské pomoci Horní Počernice, které zde pokračuje v sociální práci.



POSLÁNÍ A CÍLE ORGANIZACE

Posláním Střediska je poskytování kvalitních holistických sociálních služeb lidem sociálně vyloučeným nebo ohroženým. Nasloucháme jejich potřebám, přinášíme křesťanské hodnoty a spolupytváříme místní komunitu.

V rámci naplňování poslání chceme reagovat na celospolečenské potřeby, nechceme jen nečinně přihlížet. Cítíme se spoluodpovědní za kvalitu života v naší komunitě. Chceme tu být coby nevládní nezisková organizace mimo jiné proto, že některé společenské problémy neumí nebo nechtějí řešit subjekty veřejné správy ani podnikatelské subjekty.

Cílem je pomoc našim klientům, nabídka možnosti řešení životní situace a následná aktivizace.

Při své činnosti se řídíme následující filozofií a hodnotami:

- Jsme křesťanská organizace poskytující sociální služby.
- Nasloucháme uživatelům a snažíme se jim pomoci, pokud o naši pomoc stojí.

- Uplatňujeme holistický přístup.
- Posilujeme psychosociální postavení uživatelů ve společnosti.
- Vytváříme bezpečné prostředí pro uživatele našich služeb.
- Systematicky rozvíjíme znalosti a dovednosti všech pracovníků Střediska křesťanské pomoci Horní Počernice a dobrovolníků.
- Zájemcům pomáháme zprostředkovat křesťanskou víru.
- Pracujeme v prostředí spolupráce křesťanů, hledajících a ateistů.
- Jsme otevření k partnerství s jinými organizacemi a jednotlivci při sdílení a naplňování našeho poslání.
- Přístup k našim službám mají všichni bez rozdílu.

CÍLOVÉ SKUPINY

Cílovými skupinami našich služeb jsou:

- osoby pečující o dítě, které se ocitly v nepříznivé sociální situaci spojené se ztrátou bydlení,
- rodiny s dětmi v obtížných sociálních situacích,
- osoby, které mají sníženou soběstačnost z důvodu věku, chronického onemocnění nebo zdravotního postižení a rodiny s dětmi, jejichž situace vyžaduje pomoc jiné fyzické osoby.



NAŠE SLUŽBY A PROJEKTY

Středisko křesťanské pomoci Horní Počernice má zaregistrovány 3 sociální služby:

- **azylový dům**
- **sociálně aktivizační služby pro rodiny s dětmi**
 - Socioterapeutické a komunitní služby
 - Na půli cesty
- **pečovatelská služba**

Cílovou skupinou AZYLOVÉHO DOMU jsou osoby pečující o dítě, které se ocitly v nepříznivé sociální situaci spojené se ztrátou bydlení

- rodiny s dítětem/děťmi. Kapacita činí 90 lůžek. Ročně pomůžeme cca 220 uživatelům, z toho přibližně 110 dětem.

Cílovou skupinou SOCIÁLNĚ AKTIVIZAČNÍCH SLUŽEB PRO RODINY S DĚTMI, jejíž kapacita je 90 uživatelů, jsou rodiny s dětmi v obtížných sociálních situacích.

Cílovou skupinou PEČOVATELSKÉ SLUŽBY jsou osoby žijící na území Prahy 14 a Prahy 20, které mají sníženou soběstačnost z důvodu věku, chronického onemocnění nebo zdravotního postižení a rodiny s dětmi, jejichž situace vyžaduje pomoc jiné fyzické osoby. Kapacita služby je 100 uživatelů.

V roce 2010 (duben) jsme začali realizovat projekt, který bude pokračovat do února 2012:

Zaměstnaní pro uživatele azylového domu a další znevýhodněné osoby

Projekt je financován v rámci operačního programu Praha - Adaptabilita Evropským sociálním fondem a Hlavním městem Praha.



EVROPSKÝ SOCIÁLNÍ FOND

PRAHA & EU: INVESTUJEME DO VAŠÍ BUDOUCNOSTI

Projekt je určen uživatelům azylového domu Střediska křesťanské pomoci Horní Počernice a klientům sociálních kurátorů a pracovníků oddělení pomoci v hmotné nouzi Městských částí, především Prahy 9, Prahy 14 a Prahy 20, kteří jsou dlouhodobě nezaměstnaní nebo obtížně hledají práci.

CO NABÍZÍME:

- individuální vedení
- poradenství a pomoc při vyhledávání pracovních míst
- kurz pracovní právního a sociálně právního minima
- kurz základních počítačových dovedností
- trénink komunikace se zaměstnavateli
- pomoc při vyřizování potřebných telefonických hovorů se zaměstnavateli a úřady

- tréninkové zaměstnávání
 - možnost získat zaměstnání na volném trhu práce
- PROJEKT PŘÍSPÍVÁ KE:
- zlepšení dostupnosti zaměstnání pro znevýhodněné osoby
 - zvýšení pravděpodobnosti udržet si zaměstnání
 - nalezení vhodného pracovního místa

V roce 2010 jsme dále realizovali projekt **Prevence kriminality** financovaný z rozpočtu hl. města Prahy.

Náplní projektu Prevence kriminality SKP HOPO byla celoroční kontinuální činnost s nezletilými a mladistvými, kteří jsou se svými rodiči ubytováni v azylovém domě Střediska křesťanské pomoci Horní Počernice.

Dále ve Středisku probíhaly tyto aktivity:

- **pravidelná setkávání** dětí a mladistvých v průběhu pracovního týdne **jednodenní akce ve dnech školního volna**: návštěvy kin, divadla, zoo, bobové dráhy apod.
- **pětidenní výjezd o hlavních prázdninách**. Cílem výjezdu bylo získávání a rozvoj správných návyků pro týmovou spolupráci, vystupování v kolektivu, posilování zdravého životního postoje a zásad slušného chování.

Mezi další služby, které Středisko nabízelo v roce 2010 patřilo:

- **pastorační péče** – byla zajišťována naším kaplanem, jsme v úzké spolupráci s farností Praha 9, 1× za dva měsíce probíhá nedělní shromáždění přímo v prostorách Střediska
- **psychologické a pedagogické služby** - dětské programy, vzdělávací programy, psychoterapie, pedagogicko-psychologické poradenství a diagnostika pro uživatele našich služeb
- **klub seniorů** - poskytujeme podporu a zázemí pro scházení, sdílení a rukodělné aktivity seniorům městské části Horní Počernice.



ÚSPĚCHY A VIZE

Úspěchy, kterými se může Středisko pyšnit, jsou:

- zavedená organizace poskytující kvalitní služby
- profesionální a kvalifikovaný tým
- spokojení uživatelé
- zkušenosti s realizací projektů spolufinancovaných Evropským sociálním fondem
- fungující spolupráce se státním aparátem, neziskovým sektorem i podnikatelskými subjekty
- účast v komunitním plánování
- od roku 2008 je SKP HOPO držitelem:
 - certifikátu Standardů kvality sociálních služeb
 - certifikátu a značky kvality ISO 9001:2001



Udržování a zvyšování kvality služeb zejména po získání Certifikátu ISO 9001 je náročné, na pracovních je vyžadováno soustavné zvyšování kvalifikace, kterou si doplňují studiem škol či různými školeními.

Od podzimu 2009 se schází tým spolupracovníků společně s architektem a připravujeme projekt výstavby nového azylového domu. Ten by stál na místě dnešních kanceláří. Budova kanceláří bude muset být stržena a na jejím místě se postaví nová, dvoupodlažní. Náš záměr je, aby Azylový dům byl pouze v jedné budově a aby jeho kapacita byla aspoň 70 lůžek. Kancelářské prostory se přestěhují do prvního patra zámku. V jeho přízemí pak budou klubovny, jídelna, kuchyně, dílna a prostory pečovatelské služby.

Vizi našeho působení je téma: RODINA A JEJÍ UZDRAVOVÁNÍ. Těto vize chceme dosahovat prostřednictvím služeb azylového domu, sociálně aktivizačních služeb pro rodiny s dětmi a pečovatelské služby. Mezi jednotlivé aktivity,

jak toho v rámci poskytování služeb dosáhnout, řadíme:

- pedagogické služby směrem k dětem
- diagnostiku a odhalování příčin
- členění násobení chyb, nedostatků a negativních návyků
- zabránění rozpadu rodin.

FINANCOVÁNÍ SLUŽEB

Středisko křesťanské pomoci Horní Počernice každoročně žádá o finanční příspěvky na poskytování sociálních služeb z veřejných zdrojů v rámci grantových řízení vyhlašovaných Ministerstvem práce a sociálních věcí (MPSV), Magistrátem hlavního města Prahy (MHMP) a městskými částmi. Finanční zdroje získáváme také prostřednictvím nadací, nadačních spolků či jiných institucí.

V roce 2010 získalo SKP HOPO finanční podporu na realizaci projektů azylového domu, sociálně aktivizačních služeb pro rodiny s dětmi, pečovatelské služby a Prevence kriminality SKP HOPO z následujících veřejných zdrojů:

- Ministerstvo práce a sociálních věcí
- Magistrát hlavního města Prahy
- Městská část Praha 3
- Městská část Praha 5
- Městská část Praha 6
- Městská část Praha 14
- Městská část Praha 19
- Městská část Praha 20



Projekt **Zaměstnání pro uživatele azylového domu a další znevýhodněné osoby** je financován v rámci operačního programu Praha - Adaptabilita Evropským sociálním fondem a Hlavním městem Praha.



EVROPSKÁ UNIE

EVROPSKÝ SOCIÁLNÍ FOND
PRAHA & EU: INVESTUJEME DO VAŠÍ BUDOUCNOSTI



K financování aktivit azylového domu přispěla nadace Divoké husy a finanční podporu na vybavení pečovatelské služby poskytla společnost Partners For Life Plannig, a.s.

Další finanční dary:

Procházka Jan, Procházka Petr, Kacafírek Luboš, Lučan Pavel, Maláč Vlastislav, Pelnařová Radmila, 1. scanservice a. s., A.L.C.Z. a.s., Evangelická církev metodistická, Metrostav a. s., Partners For Life Planning, a. s., Testima, spol. s r. o., First United Methodist.

Bezplatným uveřejněním článků nás podpořily časopisy Devítka, Hornopočernický zpravodaj, Listy Prahy 14 a Slovo a život.

Děkujeme panu Pišovi z Místního hospodářství Prahy 20 za ochotu a spolupráci.

Věcné dary:

Jiří Černý, Božena Dalecká, paní Doležalová, manželé Eisenhammerovi, Martina Kapitzová, Martina Králová, Sandra Křížová, Olga Moravcová, Miroslav Němec, Jana Simaichlová, Jiří Spilka, Lucie Syrovátková, Alena Šejvlová, Lenka Šimáčková, Kateřina Šmatláková, Jana Tvrdková a další jednotlivci, kteří si nepřejí být uvedeni.

Dětské centrum Sluníčko, EDITEL, s.r.o., MČ Praha 20, MUM o.s., firma Pepino - PhDr. Tomáš Řebíček, firma Strojservis IVECO, firma Wertheim - classical sports clothing.

Akci „Hravé dopoledne“ podpořili:

KOFOLA a.s.

Testima, spol. s r.o.

Poděkování za pomoc a realizaci oslav patří Farnosti ECM Horní Počernice.

Dar dobrovolnické práce:

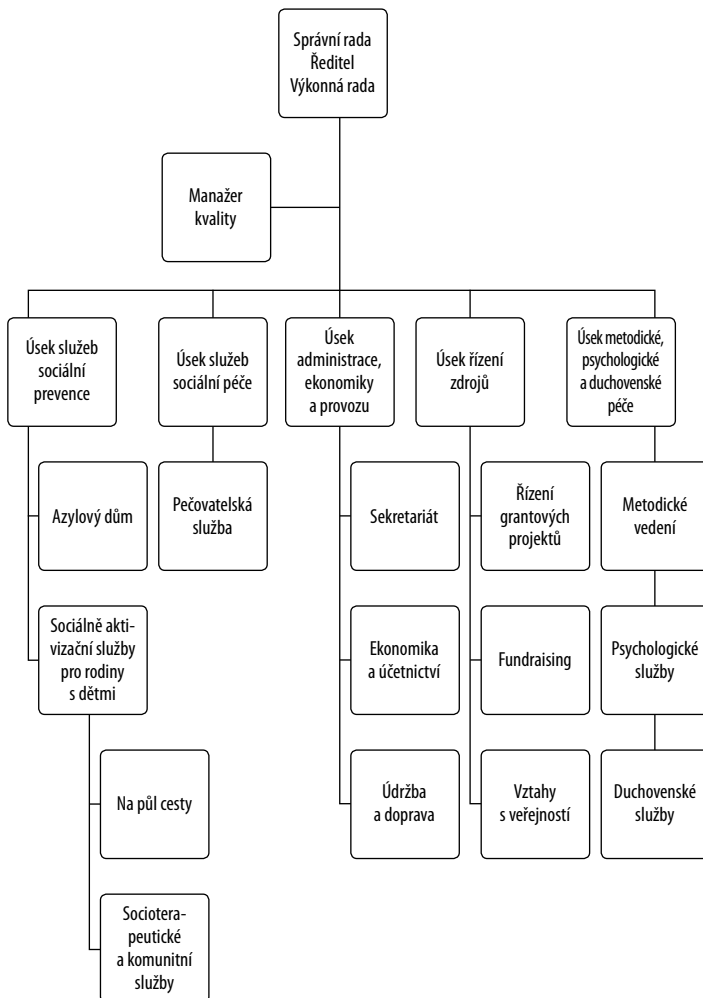
Práce členů správní rady.

Provoz střediska je materiálně významně podporován také zřizovatelem, Evangelickou církví metodistickou, a to formou bezplatného poskytování převážné části nájmu areálu v Horních Počernicích.

Tímto děkujeme všem donátorům, individuálním dárcům, dobrovolníkům a všem, kdo nás jakkoliv podpořili. Poděkování patří také všem zaměstnancům, externím spolupracovníkům a správní radě.



ORGANIZAČNÍ SCHÉMA 2010–2011



SOCIÁLNÍ SLUŽBY

	Sociální služby			Péčovatelská služba
	Azylový dům	Sociálně aktivizační služby pro rodiny s dětmi Socioterapeutické a komunitní služby	Na půli cesty	
Poslání	Azylový dům v Horních Počernicích poskytuje pobytové a sociální služby na přechodnou dobu osobám v nepříznivé sociální situaci spojené se ztrátou bydlení a podporuje jejich sociální začlenění.	V souladu se sociálně - právní ochranou dětí usilujeme o zachování rodin a obnovu jejich narušených funkcí poskytováním odpovídajících ambulantních nebo terénních služeb.	Služba na půli cesty navazuje na pobytové sociální služby. Nabízí podporu při uplatňování a rozvíjení schopnosti a dovednosti vedoucích k sociálnímu začlenění.	Péčovatelská služba Sředitiska křesťanské pomoci Horní Počernice pomáhá seniorům, zdravotně postiženým a rodinám s dětmi, jejichž situace vyžaduje pomoc jiné fyzické osoby, zachovat standardní kvalitu života v jejich domácím prostředí.
Cíl	Pomocí individuálního plánu snižovat závislost uživatelů služeb na systému sociální pomoci a podporovat je v aktivním řešení vlastní situace.	Udržení, aktivizace, stabilita a prosperita rodiny.	Aktivní a zodpovědné jednání uživatelé vedoucí k jeho sociálnímu začlenění a udržení či získání samostatného bydlení.	Zabezpečit chod domácnosti uživatelů a asistenci při činnostech, které kvůli své sociální situaci, postižení či stáří nemožou vykonávat sami.
Cílová skupina	Osoby pečující o dítě, které se ocitly v nepříznivé sociální situaci spojené se ztrátou bydlení.	Rodiny s dětmi v obtížných sociálních situacích.	Rodiny s dětmi, které byly uživateli některých z pobytových sociálních služeb a získaly základní znalosti a dovednosti potřebné pro samostatné bydlení.	Cílovou skupinou jsou osoby, které mají sníženou soběstačnost z důvodu věku, chronického onemocnění nebo zdravotního postižení a rodiny s dětmi, jejichž situace vyžaduje pomoc jiné fyzické osoby. Služby poskytujeme v Praze - Horních Počernicích a okolí.
Zahájení služby	1999	1999	1999	1999
Kapacita v r. 2010	90 lůžek	100 uživatelů	70 uživatelů	70 uživatelů
MPSV	43%	63%	0%	0%
MHMP	17%	8%	0%	0%
MČ	2%	16%	42%	42%
Zřizovatel	16%	10%	6%	6%
Uživatelé v r. 2010	16%	0%	44%	44%
Dary	5%	3%	5%	5%
Ostatní	1%	0%	3%	3%

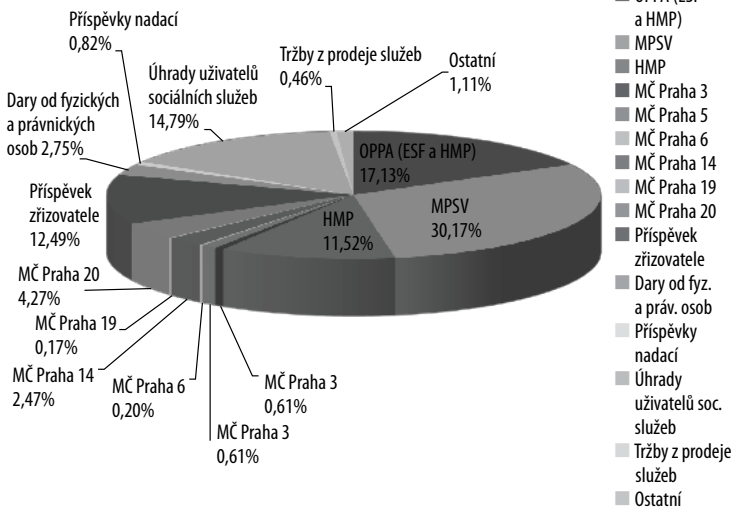
ZAMĚSTNANCI SKP HOPO K 5. 5. 2011

funkce	telefon	mobil	e-mail
informace SKP HOPO	281 927 191-2 fax: 281 091 712	734 393 598	info@skphopo.cz
ředitel PROCHÁZKA Jan, Ing.	sekretariát: 281 927 191-2	603 289 101	jan.prochazka @skphopo.cz
manažer kvality ČEPELÁKOVÁ Iveta, Ing.		739 088 805	iveta.cepelakova @seznam.cz
zástupce ředitele, vedoucí úseku služeb sociální prevence, psycholog ČEPELÁK Roman, PhDr.	sekretariát: 281 927 191-2	603 494 683	cepelak @skphopo.cz
zástupce ředitele, vedoucí úseku služeb sociální péče, vedoucí úseku pro ekonomiku a provoz PELNAŘOVÁ Radmila, Ing.	sekretariát: 281 927 191-2	723 200 849	pelnarova @skphopo.cz
public relations GÄRTNEROVÁ Hana		737 757 204	
sekretariát PROCHÁZKOVÁ Jana	281 091 711	734 393 598	sekretariat @skphopo.cz
zástupkyně vedoucího Azylového domu, sociální pracovnice LUKÁČOVÁ Irena, DiS.	281 091 713	734 393 597	lukacova @skphopo.cz
sociální pracovnice Azylového domu KOZDERKOVÁ Ivana, DiS.	281 091 714	734 393 597	kozderkova @skphopo.cz
pracovník v sociálních službách Azylového domu VODENKA Štěpán	281 091 713	734 393 597	vodenka @skphopo.cz
pracovní poradce, sociální pracovnice, fundraising TVDRKOVÁ Jana, DiS.	281 091 716	739 244 884	tvrdkova @skphopo.cz
pracovní poradce, kaplan GÄRTNER Filip, Mgr.	281 091 715	736 248 702	gartner @skohopo.cz
pracovní trenér JAROŠ Miloš	281 091 715	737 757 647	jaros @skphopo.cz
pracovní trenér, údržba SLANEC Jaroslav	281 091 715	737 757 072	slanec @skphopo.cz

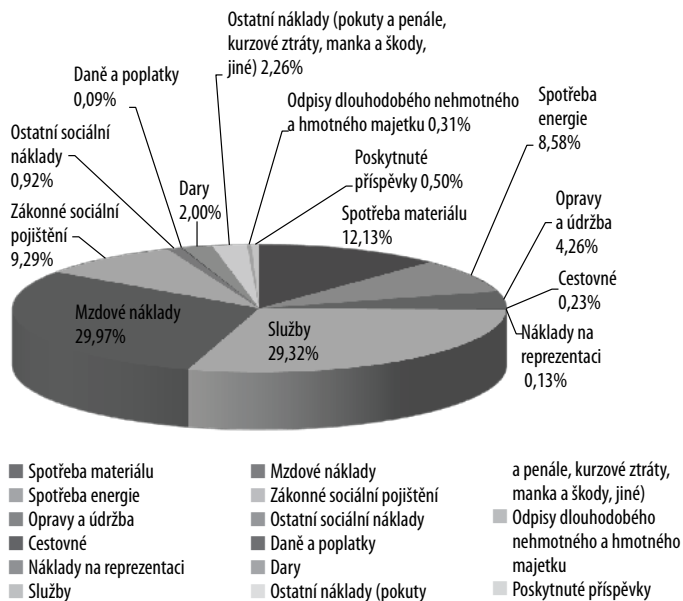
ZAMĚSTNANCI SKP HOPO K 5. 5. 2011

funkce	telefon	mobil	e-mail
vedoucí Pečovatelské služby, pracovnice v sociálních službách HAŠKOVCOVÁ Denisa	281 091 718	605 385 377	haskovcova @skphopo.cz
pracovnice v sociálních službách – Pečovatelská služba JANDOVSKÁ Šárka	281 091 718	605 385 377	
účetní KOSTROUNOVÁ Marie	281 927 191-2		kostrounova @skphopo.cz
účetní, ekonomické a personální práce NEVRLÁ Dana, Ing.	281 927 191-2		nevrla @skphopo.cz

STRUKTURA PŘÍJMŮ 2010



STRUKTURA NÁKLADŮ 2010



HOSPODÁŘSKÝ VÝSLEDEK K 31. 12. 2010

Účet	Název	Náklady	Výnosy
501	Spotřeba materiálu	1 698 481,33	0
502	Spotřeba energie	1 201 655,48	0
511	Opravy a udržování	596 561,67	0
512	Cestovné	32 068,00	0
513	Náklady na reprezentaci	18 630,06	0
518	Ostatní služby	4 104 890,02	0
521	Mzdové náklady	4 195 206,03	0
524	Zákonné sociální pojistění	1 301 070,97	0
527	Zákonné sociální náklady	104 995,00	0
528	Ostatní sociální náklady	24 227,00	0
531	Daň silniční	10 686,00	0
538	Ostatní daně a poplatky	2 210,00	0
541	Zůstatková cena prodaného IM	4 739,00	0
542	Ostatní pokuty a penále	196 446,00	0
543	Odpis nedobytných pohledávek	0	0
545	Kurzové ztráty	0	0
546	Dary	279 566,40	0
548	Manka a škody	4 461,00	0
549	Jiné ostatní náklady	110 579,40	0
551	Odpisy dlohodobého nehmotného a hmotného majetku	43 039,00	0
582	Poskytnuté příspěvky	70 122,00	0
602	Tržby z prodeje služeb	0	2 232 617,00
622	Aktivace vnitroorganizačních služeb	0	0
644	Úroky	0	2 852,86
645	Kurzové zisky	0	10 280,42
649	Jiné ostatní výnosy	0	87 042,07
652	Tržby z prodeje dlouh. nehm. a hmot. majetku	0	62 200,00
682	Přijaté příspěvky	0	2 350 695,92
691	Provozní dotace	0	9 890 176,13

		Náklady	Výnosy
Náklady celkem	13 999 634,36	Zisk 636 230,04	
Výnosy celkem	14 635 864,40	Obrat 14 635 864,40	14 635 864,40

ROZVAHA K 31. 12. 2010

ÚČET	NÁZEV ÚČTU	AKTIVA	PASIVA
013	Software	42 806,54	
021	Stavby	1 053 332,52	
022	Samostatné movité věci a soubory movitých věcí	2 705 113,23	
073	Oprávky k software	-42 806,54	
082	Oprávky k samost.movitým věcem a soub. mov.věcí	-2 579 961,23	
132	Zboží na skladě v prodejnách	3 070,00	
211	Pokladna	11 658,40	
213	Ceniny	36 686,00	
221	Účty v bankách	2 363 957,72	
261	Peníze na cestě	0	
311	Odběratelé	28 960,00	
314	Poskytnuté provozní zálohy a zálohy na zásoby	219 432,85	
315	Ostatní pohledávky	7 036,00	
321	Dodavatelé		228 339,20
324	Přijaté zálohy		19 400,00
325	Ostatní závazky		0
331	Zaměstnanci		260 619,00
333	Ostatní závazky vůči zaměstnancům		0
335	Pohledávky za zaměstnanci	0	
336	Zúčtování s institucemi soc.zab. a zdrav.pojištění		138 492,00
342	Ostatní přímé daně		33 840,00
343	Daň z přidané hodnoty		-1 801,00
345	Ostatní daně a poplatky		-5,00
346	Nároky na dotace a ostatní zúčt.se státním rozpočtem	0	
378	Jiné pohledávky	-151,00	
379	Jiné závazky		245 114,00
381	Náklady příštích období	44 901,87	
383	Výdaje příštích období		24 270,26
384	Výnosy příštích období		1 215 534,06
385	Příjmy příštích období	0	
388	Dohadné položky aktivní	0	
389	Dohadné účty pasivní		58 000,00
901	Vlastní jmění		706 957,57
911	Fondy		3 000,00
931	Výsledek hospodaření ve schval.řízení		0
932	Nerozdělený zisk,neuhraz. ztráta minul.let		238 745,73
950	Dlouhodobé úvěry-Renault 09	0	87 300,00
961	Počáteční účet rozvázný	0	
962	Konečný účet rozvázný	0	
963	Účet výsledku hospodaření		0

		Aktiva	Pasiva
Aktiva celkem	3 894 036,36	Zisk 636 230,54	
Pasiva celkem	3 257 805,82	Obrat 3 894 036,36	3 894 036,36

VÝROK NEZÁVISLÉHO AUDITORA

VÝROK NEZÁVISLÉHO AUDITORA

k

řádné účetní závěrky za rok 2010

Ověřil jsem příloženou účetní závěrku Střediska křesťanské pomoci Horní Počernice /tj. rozvahu k 31.12.2010, výkaz zisku a ztráty/ za období od 1.1.2010 do 31.12.2010, včetně popisu použitých významných účetních metod.

Prověřovaná roční účetní závěrka Střediska křesťanské pomoci Horní Počernice k 31. 12. 2010 je sestavena podle platných norem a postupů a navazuje na údaje v účetnictví.

Na základě kontrol metodické správnosti účetních postupů a výběrově ověřených dokladů se dle mého nejlepšího přesvědčení a svědomí domnívám, že účetnictví podává věrný a poctivý obraz předmětu účetnictví /tj. stavu a pohybu majetku, závazků a vlastního kapitálu a výsledku hospodaření/ a finanční situace účetní jednotky v souladu s platnými zákony a účetními předpisy a účetní závěrka je v souladu se zákonnými požadavky.

Vzhledem k vykazovaným skutečnostem a náležitostem, jež jsou v souladu s realitou a s předpisy vztahujícími se k vedení účetnictví, vyjadřuje auditor svůj názor


výrok bez výhrad

a navrhuje účetní závěrku schválit.

Ing. Milan WRLÍK
AUDIT, ÚČETNICTVÍ, PORADENSTVÍ
sídllo: 163 00 Praha 6, Měškovského 1143
př. svozovna: 190 00 Praha 9, Lovosická 42
IČO: 122 596 83

V Praze dne 10. 6. 2011

Podpis auditora:



Jméno auditora:

Ing. Milan Wrlík

Číslo osvědčení:

1 0 0 8

NOVINKY A POSTŘEHY, O KTERÉ STOJÍ ZA TO SE PODĚLIT

Březen

Střediskem protančily děti v karnevalových maskách.

V Klubu seniorů proběhlo Velikonoční setkání s pečenými beránky.

Duben

Zdobeními květináči a magnety z tvořivé dílny maminek s dětmi jsme přispěli do tomboly na akci MČ Prahy 20 – Čarodějnice 2010.

Červen

Na oslavu 11. narozenin Střediska se v areálu konala akce Hravé dopoledne, připraveny byly soutěže pro děti, místo k setkání i občerstvení.



Srpen

Děti našich klientů se vrátily plné zážitků z letního tábora organizovaného pracovníky SKP HOPO.

Září

Dne 7. 9. 2010 organizace SKP HOPO úspěšně prošla kontrolním auditem systému řízení kvality dle ISO 9001, provedeným nezávislou certifikační společností CERT ACO. Při auditu nebyly shledány žádné nedostatky a byla tak potvrzena vysoká kvalita námi poskytovaných služeb.

Klub seniorů podnikl výlet do kláštera Sázava.

Říjen

Proběhl ve večerních hodinách akční a praktický nácvik evakuace objektu v případě požáru. Všichni zúčastnění (klienti i zaměstnanci) se v modelové situaci zachovali skvěle.

Prosinec

Naše Středisko navštívil Mikuláš, anděl a čert s nadílkou pro děti.

ZÁVĚR

Závěrem bych rád poděkoval všem, kdo přispěli k tomu, aby byl rok 2010 pro Středisko rokem stability a spolehlivosti. Rokem mravenčí práce a zvyšujících se nároků a požadavků na zaměstnance Střediska. Podpora, které se nám dostává, je nezbytnou součástí naší práce a trvalé udržitelnosti Střediska.

Jan Procházka
ředitel SKP HOPO

SLOVNÍČEK POJMŮ

Holistický = celostní.

Holistický přístup k uživateli = komplexní celostní bio-psycho-socio-spirituální přístup. Ne každá služba na trhu je celostní, protože většinou opomíjí spirituální stránku člověka. SKP HOPO ji neopomíjí.

Klient - uživatel = osoba, které je poskytována sociální služba.

Sociální služba = dle zákona č. 108/2006 Sb., o sociálních službách, se sociální službou rozumí činnost nebo soubor činností zajišťujících dle tohoto zákona pomoc a podporu osobám za účelem sociálního začlenění nebo prevence sociálního vyloučení.

Sociální začlenění = dle zákona č. 108/2006 Sb., o sociálních službách, se sociálním začleňováním rozumí proces, který zajišťuje, že osoby sociálně vyloučené nebo sociálním vyloučením ohrožené dosáhnou příležitostí a možností, které jim napomáhají plně se zapojit do ekonomického, sociálního i kulturního života společnosti a žít způsobem, který je ve společnosti považován za běžný.

Sociální vyloučení = dle zákona č. 108/2006 Sb., o sociálních službách, se sociálním vyloučením rozumí vyčlenění osoby mimo běžný život společnosti a nemožnost se do něj zapojit v důsledku nepříznivé sociální situace.

Norma ISO 9001 = Norma ISO 9001 je mezinárodní norma zaměřená na management kvality, aplikovatelná pro organizaci jakékoliv velikosti ze všech oblastí výroby a služeb. Představuje dnes celosvětově uznávaný standard, jehož zavedení je východiskem pro aplikaci dalších požadavků na další systémy managementu organizace.

Systém řízení jakosti na základě normy ČSN EN ISO 9001:2001 = Především se jedná o systém, který popíše veškeré děje (procesy) v organizaci a umožní organizaci tyto procesy sledovat, přiřadit k nim odpovědné osoby, vyhodnocovat a neustále je zlepšovat. Tím se zajistí i celkové zlepšení organizace jako celku. Podstatným hlediskem při systému jakosti je zaměření na zákazníka a angažovanost vrcholového vedení na řízení organizace ve všech úrovních výroby či služeb.

Standardy kvality sociálních služeb = Pojem standardy kvality sociálních služeb (SQ SS) byl zaveden s nabytím účinnosti zákona č. 108/2006 Sb., o sociálních službách. Jejich dodržování je dle § 88 tohoto zákona jednou z povinností poskytovatelů sociálních služeb a je rovněž předmětem inspekce u poskytovatelů sociálních služeb.

Obsah těchto standardů stanovuje vyhláška MPSV ČR č. 505/2006 Sb., kterou se provádějí některá ustanovení zákona o sociálních službách. SQ SS jsou souborem kritérií, jejichž prostřednictvím je definována úroveň kvality poskytování sociálních služeb v oblasti personálního a provozního zabezpečení sociálních služeb a v oblasti vztahů mezi poskytovatelem a uživateli služeb.

Hlavním smyslem standardů je zajistit, aby poskytování služby respektovalo a chránilo práva jak těch, kteří službu přijímají, tedy uživatelů, tak lidí, kteří ji poskytují – pracovníků.

