



SKP HOPO

Středisko křesťanské pomoci Horní Počernice **VÝRO** NÍ ZPRÁVA 2014

ZÁKLADNÍ ÚDAJE O ORGANIZACI

Středisko křesťanské pomoci Horní Počernice je církevní neziskovou organizací s působností na území hlavního města Prahy.

Vize: Vizí Střediska křesťanské pomoci Horní Počernice je napomoci rodině v nouzi k jejímu zdraví a vyrovnat šance pro běžný život našich klientů ve společnosti.

Poslání: Posláním Střediska je poskytování kvalitních holistických sociálních služeb lidem sociálně vyloučeným nebo ohroženým. Naslouchat jejich potřebám, přinášet křesťanské hodnoty a napomoci spoluvytváření místní komunity.

Cíl: Cílem Střediska křesťanské pomoci Horní Počernice je pomoci klientům s řešením nepříznivé životní situace.



Vedení a správa Střediska - Správní rada: Statutární zástupci Střediska pracovali v r. 2014 ve složení: předseda Ing. Jan Harbáček a členové Prof. Ing. Jan Macek - čestný člen , PhDr. Venuše Černá, Ing. Jan Procházka, Richard Novák, PhDr. Roman Čepelák, Ing. Jaroslav Trachta, Mgr. Josef Červeňák. Správní rada se sešla ke svým samostatným jednáním celkem 3x.

Vážení dárci, spolupracovníci a uživatelé,

rok 2014 byl 15. rokem fungování Střediska křesťanské pomoci Horní Počernice. Významné výročí jsme si společně připomněli na začátku září hudebním festivalem nazvaném „My jsme tady doma“. Návštěvníci si při poslechu několika různozánrových kapel mohli prohlédnout areál SKP i jednotlivé budovy azylového domu a seznámit se s jeho činností. Pro mě samotného byl tento festival určitým zastavením a prostorem zavzpomínat na těch 15 let prožitých ve Středisku. Vzpomněl jsem si na první ubytovanou rodinu, která zde prožila pro ně důležité dva roky.

Zavzpomínal jsem na samotné začátky fungování Střediska, kdy jsme s bývalým ředitelem Honzou Harbáčkem jeli kupovat do bazaru naše první auto Ladu 1200, která nám sloužila ještě několik let. Nedá se zapomenout na domácí stravu z naší kuchyně, jejíž personál vařil nejen pro nás zaměstnance, ale i pro Pečovatelskou službu.

Nezapomenu na překvapené tváře mužských klientů, když kolem nich, v čase jejich pravidelné ranní kávy, prošla starší paní tlačící plně naložené kolečko a s úsměvem na rtech je pozdravila „Good morning!“ Pro některé z nich to byl tak silný zážitek, že se zvedli a nabídli pomoc. V průběhu 15 let prošlo azylovým domem více než 2000 klientů a 120 pracovníků na různých pozicích. Někteří se zde pouze mihli, někteří strávili v SKP kus svého života, ale každý z nich má menší či větší podíl na současné podobě našeho Střediska. A za to jim všem patří můj velký dík.



Uplynulý rok byl rokem dvou úspěšně ukončených Evropských projektů, ale také rokem, v němž se nám podařilo zvýšit komfort bydlení pro naše klienty. Podařilo se nám opravit pět ubytovacích jednotek a vybudovat nové služebny pro pracovníky Střediska, která umožní nejen pracovníkům v sociálních službách, ale i našemu kaplanovi být přímou součástí dění v komunitě našich klientů. Věřím, že i v následujícím roce budeme schopni v započatých opravách pokračovat a nadále zlepšovat podmínky bydlení pro naše klienty.

PhDr. Roman Čepelák
ředitel SKP Horní Počernice

Lidem se sociálním znevýhodněním

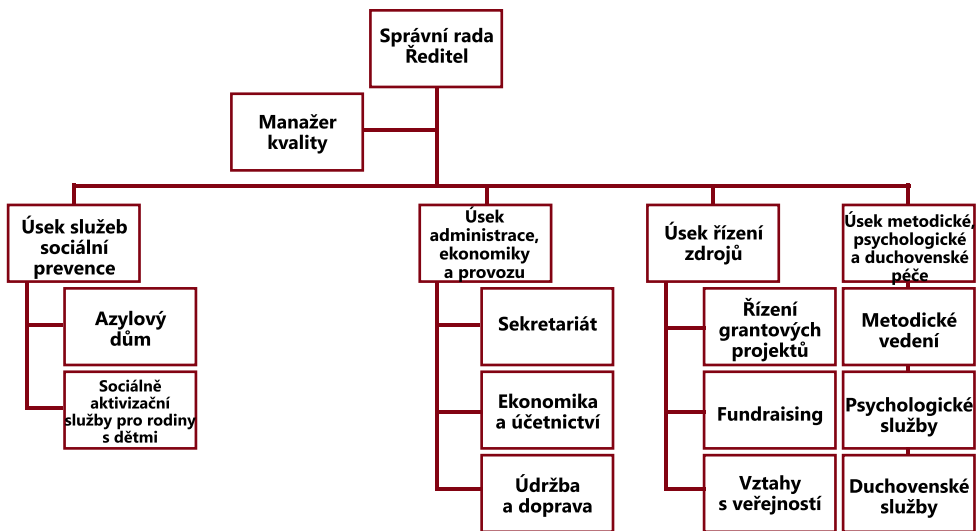
- Azylový dům pro rodiny s dětmi
- Sociálně aktivizační služby pro rodiny s dětmi
- Zaměstnání pro uživatele azylového domu a další znevýhodněné osoby
- Vzdělávací programy, psychoterapii, pedagogicko-psychologické poradenství a diagnostiku pro uživatele našich služeb

Pro klienty a tým pracovníků střediska

- Duchovenskou službu

V rámci volnočasových aktivit

- Klub seniorů Střediska křesťanské pomoci Horní Počernice
- Dětské programy pro klienty azylového domu



Sociálně aktivizační služba pro rodiny s dětmi byla personálně zajištěna sociální pracovníci a pracovníci v sociálních službách, které byly k dispozici na telefonu a v kanceláři přes pracovní dny od 8:00 do 16:00, přičemž v tomto rozmezí bylo možné se informovat o službě, dostat základní sociální poradenství a domluvit si čas, termín a místo schůzky. Schůzky byly realizovány i mimo uvedené časové rozmezí v závislosti na potřebách uživatele. Služba byla poskytována bezplatně.

Ke konci roku 2014 došlo ke zvýšení počtu úvazků pro terénní pracovníky. **V roce 2014 bylo klienty SASRD 109 osob, dlouhodobé klienty tvořili převážně bývalí klienti azylového domu v Horních Počernicích, kteří potřebovali další podporu v rozvoji nabitých kompetencí v novém prostředí.** V rámci sociálně aktivizačních služeb pro rodiny s dětmi byla v roce 2014 navázána spolupráce s Úřadem městské části Praha 20 a Praha 3, s AD Šromova, AD Rybalkova a KC Motýlek.

PRO RODINY S DĚTMI

SOCIÁLNĚ AKTIVIZAČNÍ SLUŽBY



Azylový dům v Horních Počernicích poskytuje pobytové a sociální služby na přechodnou dobu osobám v nepříznivé sociální situaci spojené se ztrátou bydlení. Cílovou skupinou služby jsou osoby pečující o dítě (matky, otcové, pěstouni) a ženy připravující na mateřství. Specifikem služby je přijímání celých rodin (matka, otec a děti), dále pak možnost přijmutí až osmičlenné rodiny a rodin, které nemají trvalé bydliště na území hl. města Prahy. Spolupráce rodiny s pracovníky probíhá v rámci individuálního plánování a aktivizačních činností.

Ze zkušenosti práce s cílovou skupinou v roce 2014 vyplynula potřeba navýšení počtu pracovníků v přímé péči, kteří by byli přímou součástí dění v komunitě uživatelů na ubytovacích budovách, a to včetně večerních a nočních hodin. V rámci oprav ubytovacích jednotek na budově C došlo přímo na místě k vybudování služebny pro pracovníky a od září 2014 došlo ke změně formy nepřetržitých služeb, kdy veškeré hodiny, včetně nočních a víkendových, byly zajištěny pracovníky formou aktivní služby, kdy byli na ubytovací budově nepřetržitě k dispozici uživatelům a sloužili jako prevence rizikového chování rodičů vůči dětem, stabilizační prvek při krizových situacích, ochrana pro uživatele ohrožené domácími násilím či stalkingem a jako pomoc při utváření klíčových kompetencí uživatelů.



Další změny se týkaly prostor Azylového domu, kdy docházelo ke zkvalitňování ubytovacích jednotek na budově C, dále k přesunu tří pokojů pro matky s dětmi do budovy B, která disponuje lepším zázemím a pozornost byla věnována také prostorám pro volnočasové aktivity (např. vybudování sportovní herny na budově B).

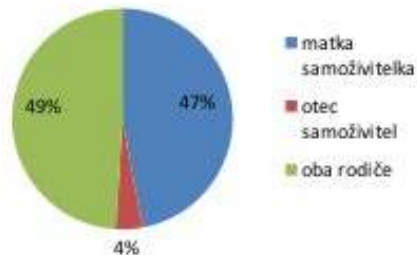
K běžným aktivitám azylového domu v roce 2014 přibýly počítačové lekce pro klienty zaměřené na hledání zaměstnání a bydlení, psaní životopisu, práci s emaily apod. V průběhu roku probíhal také projekt LESK (Lekce pro rodiče a kreativní školička pro děti) podporovaného z fondu FMIE (Fund for Mission in Europe), kdy proběhly přednášky a školičky na témata křesťanské hodnoty v rodině, finanční plánování, sociální systém státu a péče o zdraví. V měsíci květnu navštívil azylový dům tým dobrovolníků z USA, který připravil týdenní hravý program pro děti z AD a výuku anglického jazyka pro dospělé klienty AD. S rokem 2014 jsme se rozloučili na tradiční Vánoční komunitě, která je setkáním klientů a pracovníků a vážených hostů. Sváteční atmosféru jsme si vychutnali i skrze sváteční modlitbu pana kaplana a zpěv koled, klienti AD soutěžili o nejlepší bramborový salát a děti rozbalovaly dárky od našich hostů a pracovníků Českomoravské stavební spořitelny, a. s.

V roce 2014 byla služba Azylový dům kvalitativně hodnocena pomocí interního auditu QMS, v roce 2014 bez vážných neshod a auditu systému managementu kvality ISO 9001, kde Středisko křesťanské pomoci získalo v roce 2014 opět certifikaci pro své služby.

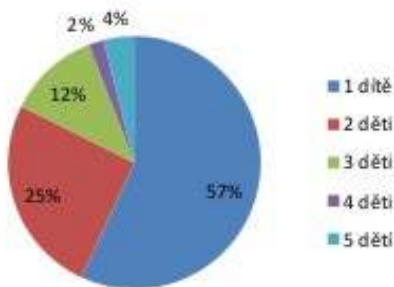
Celkově bylo zázemí a podpora v roce 2014 poskytnuta jednapadesáti rodinám, tedy 163 osobám (76 dospělých a 87 dětí). Z celkového počtu dospělých uživatelů se podařilo nalezení samostatného bydlení u dvaceti, osm dospělých osob si zajistilo následné bydlení ve formě azylového ubytování, třiatdvacet osob službu stále využívá i v roce 2015. Zbývající dospělé osoby přestaly využívat službu z důvodu výpovědi smlouvy (ze strany uživatelů nebo ze strany poskytovatele) bez udání následného bydlení.

Další údaje o podpořených rodinách jsou patrné z následujících grafů.

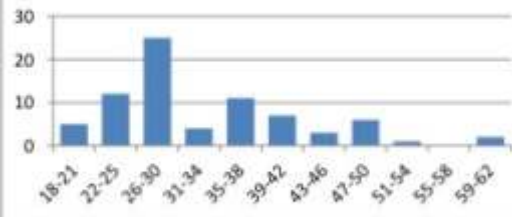
typy klientských rodin



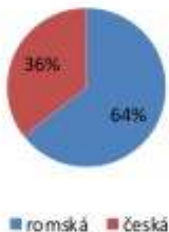
počty dětí v rodině



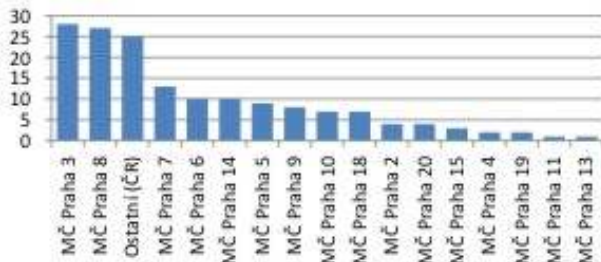
věk dospělých klientů



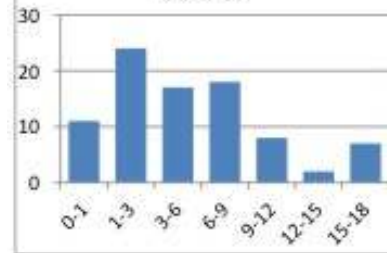
klienti dle národnosti



klienti dle trvalého bydliště



věk dětí





EVROPSKÝ SOCIÁLNÍ FOND
PRAHA & EU: INVESTUJEME DO VAŠÍ BUDOUCNOSTI

Tento projekt je spolufinancován Evropským sociálním fondem a rozpočtem hlavního města Prahy v rámci Operačního programu Praha – Adaptabilita

31. 12. 2014 jsme úspěšně dokončili realizaci projektu Začleňování osob na trh práce, na jehož financování se podíleli Evropský sociální fond spolu s rozpočtem hlavního města Prahy v rámci Operačního programu Praha – Adaptabilita. Projekt probíhal dva roky, od 1. 1. 2013 do 31. 12. 2014. Cílovou skupinou byli příslušníci etnických menšin a osoby po/ve výkonu trestu. Nalezli zde pomoc nejen obyvatelé našeho azylového domu, ale také zájemci „zvenku“, kteří přicházeli na základě doporučení spolupracujících úřadů, nebo se o projektu dozvěděli z internetu, z článků v místních časopisech, či z doslechu od známých. Cílem projektu byla podpora jejich vstupu na trhu práce. S každým zájemcem jsme posoudili jeho pracovní situaci: jak dlouho je bez zaměstnání, jakou má kvalifikaci, jaká jsou jeho omezení při výběru povolání a další důležité otázky, na základě kterých si účastník projektu stanovil svůj individuální plán.

Ten, kdo svůj zájem prokázal zodpovědnou účastí v pracovních a vzdělávacích aktivitách v „Přípravném období“ (po dobu prvních dvou týdnů), postoupil do „Podporovaného zaměstnání“, čímž získal pracovní smlouvu na dobu šesti měsíců. V průběhu šesti měsíců v „Podporovaném zaměstnání“ se tři pracovníci realizačního týmu - sociální pracovník, pracovní trenér a vedoucí podporovaného zaměstnání - intenzivně věnovali účastníkům s cílem: 1. rozvinout a zdokonalit jejich pracovní dovednosti, 2. zvýšit jejich kvalifikaci prostřednictvím rekvalifikačních a dalších odborných kurzů, 3. poskytnout účastníkům, formou specifického vzdělávání, informace potřebné pro nalezení a udržení si pracovního místa, 4. řešit průběžně problémy, které negativně ovlivňují pravidelnou pracovní docházku účastníků (absence bydlení, neurovanané vztahy v rodině, zdravotní potíže apod.). Důležitou součástí aktivit v tomto období bylo samozřejmě také hledání vhodného budoucího zaměstnání mimo naši organizaci.

V průběhu celého projektu bylo nabídkou účasti osloveno 178 lidí: 60 uživatelů našeho azylového domu; 115 lidí, žijících v Praze mimo náš azylový dům, kteří přišli na základě doporučení pracovníků spolupracujících úřadů městských částí, úřadů práce a také na základě doporučení známých, kteří byli již v projektu zapojeni. V Psychiatrické léčebně Bohnice byli osloveni 3 lidé. Ze 178 oslovených prošlo 103 zájemců komplexním posouzením pracovní situace, s cílem získat údaje pro jejich další zapojení do aktivit projektu. Následně si 97 z těchto zájemců vytvořilo, ve spolupráci se sociálním pracovníkem, svůj individuální plán zaměřený na získání pracovního místa. 50 lidí začalo svůj individuální plán skutečně plnit a vstoupilo do „Přípravního období“, ve kterém byla ověřena úroveň jejich znalostí, pracovních dovedností a jejich motivace k pravidelné docházce do zaměstnání.

35 účastníků absolvovalo Přípravné období úspěšně a vstoupilo do Podporovaného zaměstnání. Ženy v Podporovaném zaměstnání pracovaly v rámci úklidu budov a venkovních prostor areálu naší organizace. Muži zde vykonávali malířské práce, úklid a pomocné práce při opravách budov a jejich vybavení.

15 uživatelů setrvalo v Podporovaném zaměstnání po celou dobu šesti měsíců a dalších 11 zde absolvovalo 3 měsíce. Řada z nich odcházela z Podporovaného zaměstnání rovnou do nové práce, kterou si v době účasti v projektu našli. Všichni úspěšní účastníci získali v Podporovaném zaměstnání důležitou pracovní zkušenost, doloženou zápočtovým listem, která zlepšila jejich předpoklady pro získání následného zaměstnání.

Díky zkušenostem z projektu jsme v organizaci vytvořili pracovní místo pro osoby znevýhodněné při vstupu na trh práce v úklidu budov a venkovních prostor areálu. Ve spolupráci se zřizovatelem, Evangelickou církví metodistickou, se nám i po skončení projektu daří zajišťovat zaměstnání pro další znevýhodněné osoby v rámci pomocných stavebních prací.

Ing. Radmila PELNAŘOVÁ, manažerka projektu

pelnarova@skphopo.cz, tel. 281 927 191, 723 200 849

Na realizaci projektu spolupracovali: Mgr. Aneta Žďárská, Miloš Jaroš, Petr Marván, Marta Čepelková, Bc. Irena Lukáčová, Martin Švehla, Mgr. Vendula Starostová,

Ing. Radmila Pelnařová, Ing. Dana Nevrlá, Bc. Jan Pech, Bc. Aneta Voldřichová



SKP HOPO podalo v lednu 2013 v rámci prioritní osy Podpora vstupu na trh práce OP Praha Adaptabilita žádost o dotaci projektu zaměřeného na rozvoj organizace SKP HOPO. Žádost byla poskytovatelem, Hlavním městem Praha úspěšně vyhodnocena a organizaci byla přidělena dotace ve výši 1 878 777 Kč. Projekt byl realizován v období červenec 2013 až prosinec 2014.

Cílem projektu byla stabilizace a další rozvoj organizace SKP HOPO v oblasti poskytování sociální služby zaměřené na sociální začleňování cílové skupiny (tj. především příslušníci etnických minorit a osoby bez přístřeší).

Prostředkem k dosažení cíle bylo zvýšení profesionality našich zaměstnanců (sociálních pracovníků, pracovníků v sociálních službách, odborných pracovníků), jejich podpoření a motivace v další práci, a to prostřednictvím komplexního odborného vzdělávání, dále podpoření osobního a profesního rozvoje pracovníků na vedoucích pozicích, vytvoření pracovní pozice fundraisera vč. nastartování fundraisingových aktivit a v neposlední řadě vytvoření strategického a fundraisingového plánu organizace.

Projekt byl realizován ve 4 rovinách: (1) odborné vzdělávání soc. pracovníků a pracovníků v soc. službách v návaznosti na vzdělávání dle zákona č. 108/2006 Sb., o sociálních službách; (2) vzdělávání vedoucích pracovníků s cílem posílit jejich manažerské dovednosti tak, aby vedení organizace bylo efektivní, tvůrčí a pro všechny zaměstnance motivující; do této části projektu jsme zařadili i vzdělávání odborných pracovníků s cílem zvýšení jejich profesionality jako zásadních podpůrných nástrojů managementu; (3) vytvoření a podpora fundraisingových aktivit, a to od vytvoření pracovní pozice fundraisera, podpory jeho dalšího dozdělení, přes tvorbu fundraisingového plánu až po jeho realizaci a vyhodnocení s cílem organizaci ekonomicky stabilizovat a najít nové zdroje financování, aby naše aktivity a sociální práce mohly být dále rozvíjeny a rozšířeny; (4) příprava a vytvoření strategického plánu jako hlavního pilíře rozvoje naší organizace. Do projektu bylo zapojeno 17 zaměstnanců organizace. Plánované aktivity projektu byly rozloženy rovnoměrně do 18 měsíců tak, aby jejich realizace nezatížila zásadním způsobem běžnou činnost našich zaměstnanců a vlastní provoz organizace. Řada plánovaných kurzů byla časově poměrně náročná a bude také potřeba dostatečného času pro aplikaci nově nabytých znalostí a dovedností do praxe.

Konkrétními výstupy projektu jsou:

1) úspěšné absolvování plánovaných kurzů: během 18 měsíců realizace projektu se podpoření zaměstnanci zúčastnili 40 otevřených kurzů, seminářů či konferencí, 1 odborné stáže, 9 interních kurzů, výuky anglického a romského jazyka. 2) strategický plán, který nově definuje naše poslání a hodnoty, cílové skupiny a formy námi poskytovaných sociálních služeb a dále se detailně zabývá předpokládaným vývojem do r. 2017. V plánu je popsáno 6 strategických cílů, a to v oblasti řízení organizace, zajištění financování organizace, udržení kvality stávajících služeb, nově uvažovaných služeb, investic a marketingu a PR.. 3) fundraisingový plán, jehož cílem je stabilizace a postupné zlepšování ekonomické situace organizace; díky získání nových dárců, sponzorů a pravidelných přispěvatelů bude možné dále rozvíjet kvalitu i rozsah poskytovaných sociálních služeb. Ačkoli se nepodařilo přidělenou dotaci zcela vyčerpat (nedočerpáno zůstalo cca 21 %, především kvůli pracovnímu a časovému vyčerpání zapojených pracovníků), realizaci projektu hodnotíme jako úspěšnou a pro pracovníky i pro celou organizaci SKP jako přínosnou.

EVROPSKÝ SOCIÁLNÍ FOND
PRAHA & EU: INVESTUJEME DO VAŠÍ BUDOUCNOSTI



I v roce 2014 jsme úspěšně pokračovali v realizaci našeho projektu Prevence kriminality, financovaného z rozpočtu hl. města Prahy a jejího projektu Prevence kriminality a FMIE. Dále nás již druhým rokem podporuje ČMSS. V rámci projektu se pracovníci celoročně pravidelně setkávali s dětmi a mládeží, ubytovanými se svými rodiči v azylovém domě Střediska křesťanské pomoci Horní Počernice a věnovali se společně rozmanitým aktivitám.

Děti, v některých případech i s rodiči, navštěvovaly pravidelné aktivity: Ranní cvičení, Klubíček pro rodiče s předškolními dětmi, Dětská klubovna pro předškoláky, Doučování, Klub pro školní děti, Sportovní aktivity a Hudební klub. Během těchto aktivit děti výtvarně tvořily, vyráběly keramiku, hrály společenské i sportovní hry, rozvíjely své pohybové, motorické a intelektuální schopnosti, nacvičovaly na různá vystoupení, vzdělávaly se.

Během loňského roku proběhlo též několik výtvarných workshopů vedených odbornými pracovníky odkud si děti odnesly krásné keramické i jiné rukodělné výrobky.

V roce 2014 proběhlo také několik jednorázových aktivit. Začátek roku jsme si oživilí s dětmi i rodiči karnevalem. Na Velikonoce si děti na workshopu připravily výzdobu a ozdobily velikonoční strom v areálu azylového domu a rodiče jim připravili s malou pomocí pracovníků „Hravé odpoledne“ plné her a soutěží o ceny. V květnu naše děti, tentokrát i za podpory maminek, vystoupily na festivalu Integrace slunce, kde okouzly publikum vystoupením pod názvem „Tanečky pro broučky“.

Na konci školního roku navštívily naše děti seniorky z našeho Klubu seniorů SKP HOPO a připravily si pro ně přednášku o ústní hygieně, kterou pojaly zábavnou formou. Během prázdnin jsme se sešli s dětmi a maminkami kromě pravidelných aktivit i na „Korálkování“, kde jsme tvořili krásné věci pro radost. Na začátku září jsme oslavili společně 15. Výročí založení azylového domu Festivalem „My jsme tady doma“. Od září do konce roku jsme díky finanční podpoře FMIE každý měsíc pořádali přednášky pro děti i rodiče na zajímavá a důležitá témata, jako : Křesťanské hodnoty v rodině a výchově, Finanční plánování, Orientace v sociálně-právním systému ČR, Péče o zdraví. Ku příležitosti oslavy dne sv. Mikuláše jsme byli s dětmi pozváni na premiéru nové pohádky České televize Princezna a písař. A Mikuláš navštívil jako každý rok i náš azylový dům. Na vánoční komunitě dětem rozzářily oči dárky od Ježíška z ČMSS, kde již druhým rokem pořádají před Vánoci charitativní akci, při níž mohou zaměstnanci plnit dětská přání. Na závěr roku jsme dětem nadělili ještě jeden vánoční dárek v podobě návštěvy ledního revue-Disney on Ice.



Bc. Ivana Kozderková, Dis
sociální pracovnice azylového domu
kozderkova@skphopo.cz
azyl@skphopo.cz
tel. 281 091 713, 734 393 597

Setkání Klubu seniorů se ve Středisku křesťanské pomoci Horní Počernice konají již šestým rokem. **Počet členů klubu dosáhl 32**, pravidelná setkání se konají vždy ve středu. Účast seniorů – respektive senierek, převážně se jedná o ženy – na aktivitách klubu byla vždy hojná a program velmi rozmanitý od rukodělných prací až po přednášky z řad laické i odborné veřejnosti, jak také podrobně vyplyne z dále uvedeného přehledu uskutečněných akcí a aktivit roku 2014. Kromě toho jsou však tato setkání – a to vůbec není málo – prodchnuta pohodou a radostí z posezení v komunitě lidí, kteří k sobě mají blízko a lidsky si rozumějí. K tomu samozřejmě patří i společné oslavy „kulatých“ jubilejí jednotlivých členek klubu. Tak jako v roce předchozím, i v roce 2014 měla vedení Klubu seniorů na starosti paní Jaroslava Doušová.

Přehled uskutečněných akcí:

leden – novoroční setkání, plánování aktivit na rok 2014 a ohlédnutí se za rokem uplynulým, šití oblíbených medvídků, vystřihávání velikonočních motivů z ubrousků

únor – šití a zdobení beránků, výroba mašliček na pomlázky

březen – povídání s panem kaplanem Novákem o problematice mládeže, výroba pomlázek, velikonočních věnečků a kuřátek s vajíčky

duben – slavnostní odpoledne s hodnocením činnosti Klubu seniorů za účasti paní starostky Moravcové, paní radní Štrobové, pí. Ing. Pelnařové a pana ředitele PhDr. Čepeláka, výroba velikonočních závěsů, účast na oslavách „Dne země“ i s vlastním stánkem, účast na „Velikonoční slavnosti“ v KC Domečku, povídání s panem kaplanem Novákem o velikonočních svátcích, příprava na výstavu v Lysé nad Labem

květen – zájezd na zámek Červená Lhota včetně návštěvy Provoznického muzea v Deštné, setkání s hosty z USA – v programu i výstavka výrobků Klubu seniorů a vystoupení sourozenců Mečířových ve stepu, účast na „Jarním plese seniorů“ pořádaném MČ Praha 20



červen – výlet parníkem po Vltavě s okružní jízdou kolem Karlova mostu, beseda s dětmi z Azylového domu o zubní péči, výroba korálků z nastříhaných barevných papírků, účast na výstavě „Šikovné ruce našich seniorů“ v Lysé nad Labem

září – účast na oslavě 15. výročí založení Azylového domu, účast v výrobky Klubu seniorů na „Svatoludmilské pouti“ na Chvalské tvrzi, zájezd – plavba lodí po Orlické přehradě, při zpáteční cestě návštěva Brdských lesů, zhotovování výrobků z modelovací hmoty

říjen – přednáška Mgr. Fadrného o cestě po Číně, výroba přívěsků z barevného papíru, navlékání dřevěných korálků, výroba dušičkových věnců

listopad – výroba vánočních přání, návštěva pana kaplana Nováka, účast na „Podzimním plese seniorů“, zde výrobky Klubu seniorů v tombole, výroba vánočních svícňů na „Vánoční trh“ v Chvalech

prosinec – mikulášské posezení, účast na „Vánočním odpolední“ v KC Domeček, závěrečné vánoční posezení a hodnocení roku při dobrém občerstvení

Ing. Václav Horák, ekonom
 horak@skphopo.cz
 tel. 728 871 637

Službu kaplana vykonávám ve Středisku již čtvrtým rokem. Svou službu vnímám jako potřebnou část duchovní podpory klientům SKP. Vždyť, kdo jiný potřebuje více povzbudit ve víře v lepší zítřky, než lidé, kteří se nalézají v existenciální tísní. Jsem rád, že naše Středisko vytváří podmínky i pro takovou péči a zaručuje, aby zde každý klient mohl žít a být podpořen ve své víře i duchovní potřebě. Těchto „potřeb“ je mnoho a ne vždy je snadné je odhalit. Proto je posláním každého faráře i kaplana umění naslouchat a doprovázet. Ne všichni klienti jsou otevření a často se setkávám s nedůvěrou, zlostí, pochybováním. Když se podaří takové zdi překonat, pak se srdce klientů otevírá a přichází čas k naslouchání. Příběhy z azylového domu jsou jiné, než příběhy odsouzených ve vězení nebo nemocných v nemocnicích.

Můžeme zde slyšet příběhy, jimž hned nerozumíme, a proto často vynášíme i nerozvážené soudy nad člověkem, který se ocitl bez domova, bez prostředků, bez přátel. Proto je nutné se k postizným přiblížit natolik, aby ve vás poznali přítele. Tedy člověka, kterého opravdově zajímá váš život, který je ochoten doposlechnout životní příběh až do konce, který se snaží pochopit situaci, který nesoudí a který to nepošle - jako senzaci - dále. Na toto všechno jsou naši klienti citliví, neboť si užili už dost opovržení i potupy. Proto by každému kaplanovi, (ale vlastně každému křesťanovi) mělo být vlastní Ježíšovo „Nesudte, abyste nebyli souzeni“.

Snažím se Kristův příkaz respektovat a z praxe vidím, že takového postoje si klienti velmi cení. Zmínil jsem duchovní potřeby našich klientů. O jakých potřebách mluvím? Na prvním místě, je to láska. Tu ostatně potřebují zažívat všichni lidé, ale zde je tato potřeba evidentní.

Tato hodnota se samozřejmě neočekává jen od kaplana, nýbrž od všech zaměstnanců, a proto se také společně (personál SKP), jednou týdně, zamýšlíme nad slovy Písma a evangelia Kristova. Druhou velkou potřebou klientů je naděje. Svět nám ve svých zprávách mnoho naděje neposkytuje. I zajištění a bohatí podléhají depresím z děsivých zpráv médií. Oč více potřebují povzbudit do budoucnosti rodiče, kteří zůstali samotní se svými dětmi, nebo maminka s dítětem – všichni bez pevného domova. Je pro mne velkým privilegiem povzbuzovat a dávat novou naději těm, kteří jsou na dně a mnohdy už nemají sílu zvednout hlavu a podívat se optimisticky do budoucnosti. Nakonec to třetí potřebné je víra. Bez víry se člověk špatně žije. A zde v azylovém domě jsou lidé, kteří už ztratili poslední zbytky víry. Často slychávám, jak kdysi chodili do kostela, dokonce někde ministrovali, mnozí jsou pokřtěni...

Ovšem když „pán bůh, takové věci“ v jejich životech dovolil, pak takového boha nechťejí. Je velmi těžké zažehnout v těchto zahořklých srdcích novou jiskru víry. A zde je místo pro pastorační a spirituální doprovázení. Je to někdy dlouhá cesta, kdy se musím přizpůsobit krokům doprovázeného, přijmout jeho tempo, zaplakat si s ním a zaradovat se s ním. Pak, dle situace je čas na modlitbu, několik slov z Bible, požehnání, pozvání na nedělní bohoslužbu, či přímo k Bohu. Věřím, že služba duchovního je potřebná v každém podobném zařízení a teprve s naplňováním spirituálních hodnot se stává kompletní a slouží celému člověku.





Březen: 1. 3. 2014 Karneval plný her pro děti a rodiče z AD uspořádaný pracovníky AD

Duben: 12. 4. 2014 Zdobení velikonočního stromu pro děti z AD, 13. 4. 2014 Hravé odpoledne pro děti uspořádané klientkou AD

Květen: 16. 5. 2014 Dobrovolník ze Siemens zůtulňoval společenskou místnost klientů AD

20. 5. 2014 Účast dětí z AD na festivalu Integrace Slunce s vystoupením „Tanečky pro broučky“,

19. 5. – 23. 5. 2014 Návštěva týmu dobrovolníků z USA spojená s hravým programem pro děti z AD a výukou anglického jazyka pro dospělé klienty AD

Červen: 6. 6. 2014 Výtvarný workshop pro děti z AD

12. 6. 2014 Interaktivní přednáška o ústní hygieně pro děti z AD pořádaná Klubem Seniorů SKP HOPO

22. 6. 2014 Benefiční divadelní představení na hradě KOST: „Druhá smrt Johanky z Arku“

Červenec: 8. 7. 2014 Exkurze pracovníků AD do „Domova bez zámku“ v Náměšti nad Oslavou

Srpen: 12. 8. 2014 Výtvarný workshop „Korálkování“ pro maminky z AD

Září: 6. 9. 2014 Hudební festival „My jsme tady doma“ k příležitosti oslavy 15. výročí azylového domu SKP HOPO

10. 9. 2014 Účast pracovníků SKP HOPO na Veletrhu sociálních služeb Prahy 20

14. 9. 2014 Účast pracovníků SKP HOPO na Svatoludmilských trzích s výrobky dětí a matek z AD

18. 9. 2014 Přednáška v rámci projektu LESK na téma „Křesťanské hodnoty v rodině“ pro klienty AD a hravá školička pro děti z AD

19. 9. 2014 Dobrovolníci z T-Mobile zůtulňovali dětské hřištěŘíjen : 23. 10. 2014 Přednáška v rámci projektu LESK na téma „Finanční plánování“ pro klienty AD a hravá školička pro děti z AD

28. 10. 2014 Účast pracovníků SKP HOPO na akci „Modlitba za domov“

Listopad: 13. 11. 2014 Přednáška v rámci projektu LESK na téma „Sociálně – právní systém státu“ pro klienty AD a hravá školička pro děti z AD

23. 11. 2014 Účast pracovníků SKP HOPO na Národní potravinové sbírce 2014

27. 11. 2014 Výroba Vánočních dekorací dobrovolníků z T-Mobile a klientů AD

30. 11. 2014 Účast pracovníků SKP HOPO Chvalských trzích s výrobky dětí a matek z AD

Prosinec: 3. 12. 2014 Návštěva premiéry pohádky a autogramiády s dětmi z AD pořádané Českou televizí

4. 12. 2015 Mikulášská Komunita pro děti z AD uspořádaná pracovníky a rodiči z AD

11. 12. 2014 Přednáška v rámci projektu LESK na téma „Péče o zdraví“ pro klienty AD a hravá školička pro děti z AD

16. 12. 2014 Vánoční komunita se slavnostní večeří a rozdáváním dáreků věnovaných ČMSS pro pracovníky, klienty a přátele SKP HOPO

19. 12. 2014 Návštěva ledního revue – Disney on Ice – s dětmi z AD v rámci projektu Prevence kriminality

Středisko křesťanské pomoci Horní Počernice je financováno z veřejných zdrojů, z darů individuálních dárců, firem a nadací a z úhrad uživatelů za sociální služby. Provoz střediska je materiálně významně podporován také zřizovatelem, Evangelickou církví metodistickou, a to dlouhodobě poskytováním výrazné slevy na nájemném za areál v Horních Počernicích.

V roce 2014 získalo SKP HOPO finanční podporu na realizaci projektů azylového domu, sociálně aktivizačních služeb pro rodiny s dětmi, Prevence kriminality SKP HOPO a Klubu seniorů SKP HOPO z následujících veřejných zdrojů:

Ministerstvo práce a sociálních věcí ČR
Magistrát hlavního města Prahy
Městská část Praha 3
Městská část Praha 7
Městská část Praha 8
Městská část Praha 14
Městská část Praha 20

Projekty Zaměstnání pro uživatele azylového domu a další znevýhodněné osoby a Posílení stability a rozvoj organizace SKP HOPO byly spolufinancovány Evropským sociálním fondem a rozpočtem hlavního města Prahy v rámci Operační program Praha – Adaptabilita



Městská část
Praha 8



M Praha 20



EVROPSKÝ SOCIÁLNÍ FOND
PRAHA & EU: INVESTUJEME DO VAŠÍ BUDOUCNOSTI



Finanční dary:

Luboš Kacafírek, Ing. Jan Procházka, Ing. Radmila Pelnařová, Stachema Kolín s.r.o., LMC s.r.o., Ivana Mothejlová, PhDr. Roman Čepelák, Konhefr – stavby a interiéry s.r.o., Mgr. Eva Březinová, Ivana Chmelová, Eaton Elektrotechnika s.r.o., Klub podnikatelů Horní Počernice, Správa majetkového portfolia Praha 3 a.s., Pavel Mothejl, Trachta Jaroslav, Stanislav Dobiáš, Evangelická církev metodistická – sbor USUMC Prague, Richard Novák st., Ing. Iveta Čepeláková, Marie Kostrounová, Roman Kudělka, Ing. Dana Nevrlá, Gabriela Selingerová, Mgr. Markéta Viehmannová, Martina Kubešová, Šárka Moravcová, Jan Masakí Toužimský

Věcné dary:

Kateřina Šmatláková, PhDr. Roman Čepelák, paní Rybářová, paní Dunajová, paní Syrová, paní Bartošová, pan Křupka, pan Céza, pan Beňa, paní Koháčková, paní Homolková, paní Hájková, paní Holusová, paní Tymrová, pan Stella, paní Křišková a další, kteří si nepřejí být uvedeni.

BW nářadí s.r.o.,

Dětské centrum Sluníčko Odolena Voda, o.s.

Chvalský zámek Horní Počernice

IVECO (péče o autopark SKP HOPO)

oddělení lidských zdrojů Českomoravské stavební spořitelny (vánoční dárky pro děti z azylového domu)

Metrostav – zapůjčené 2 stavební buňky

Martin Buchal – gravírované cedulky

Pestrá společnost, o.p.s

Tiskárna Fabián

Dobrovolníci: Správní rada, Marta Čepelková ml., zaměstnanci T- Mobile v rámci aktivity Den pro dobrý skutek, Pavel Furbach z firmy Siemens, VIM team USA

PŘEHLED ZAMĚŠTNANČŮ

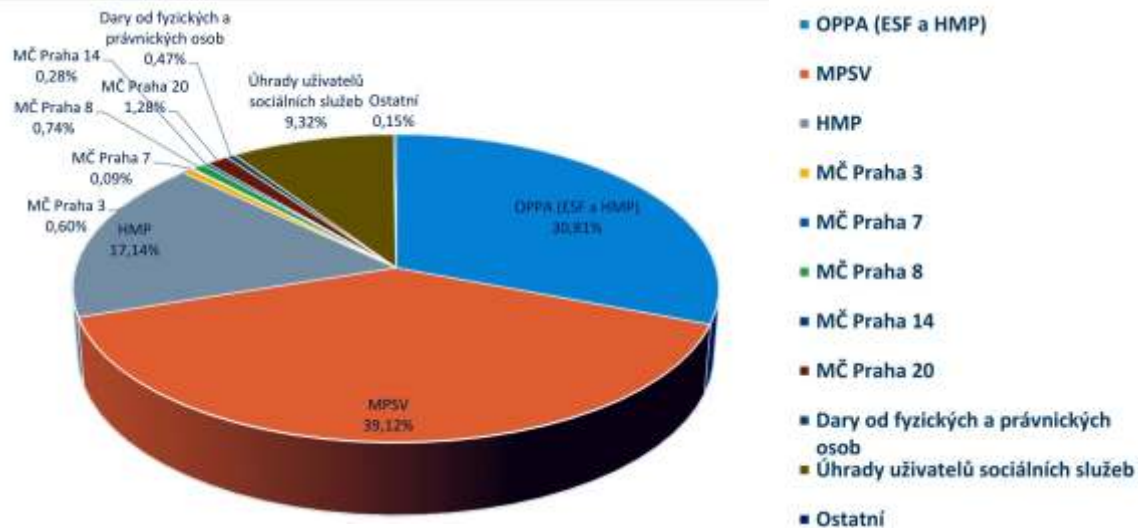
| funkce | telefon | mobil | e-mail |
|---------------------------------------------------------------------------------------------------------------------------------------------------------------------------|-------------|-------------|--------------------------------|
| SKP HOPO informace | | 734 393 597 | info@skphopo.cz |
| ředitel ČEPELÁK Roman, PhDr. | | 603 494 683 | cepelak @skphopo.cz |
| manažer kvality, věcný manažer projektu Rozvoj organizace SKP HOPO ČEPELÁKOVÁ Iveta, Ing. | | 739 088 805 | iveta.cepelakova @seznam.cz |
| zástupce ředitele, věcný a finanční manažer projektu ZOP, finanční manažer projektu Rozvoj organizace SKP HOPOvedoucí ekonomického úseku PELNAŘOVÁ Radmila, Ing. | | 723 200 849 | pelnarova @skphopo.cz |
| ekonom, HORÁK Václav, Ing. | | | horak @skphopo.cz |
| vedoucího Azylového domu, VIEHMANNOVÁ Markéta, Mgr. | 281 091 713 | 730 808 882 | viehmanna @skphopo.cz |
| sociální pracovnice Azylového domu LUKÁČOVÁ Irena, Bc., DiS., | 281 091 713 | 734 393 597 | lukacova @skphopo.cz |
| sociální pracovnice Azylového domu KOZDERKOVÁ Ivana, Bc., DiS. | 281 091 713 | 734 393 597 | kozderkova @skphopo.cz |
| pracovnice v sociálních službách Azylového domu a SSARD ČEPELKOVÁ Marta | 281 091 713 | 734 393 597 | cepelkova @skphopo.cz |
| pracovnice v sociálních službách Azylového domu ŽÁKOVÁ Monika | 281 091 713 | 734 393 597 | zakova @skphopo.cz |
| pracovník v sociálních službách Azylového domu ŠVEHLA Martin | 281 091 713 | 734 393 597 | svehla @skphopo.cz |
| pracovník v sociálních službách Azylového domu VODENKA Štěpán | 281 091 713 | 734 393 597 | vodenka @skphopo.cz |
| pracovnice v sociálních službách Azylového domu BEZDĚKOVÁ Michaela | 281 091 713 | 734 393 597 | bezdekova @skphopo.cz |
| pracovník v sociálních službách Azylového domu NOVÁK Richard ml. | 281 091 713 | 734 393 597 | novak @skphopo.cz |
| pracovnice v sociálních službách Azylového domu FERČIKOVÁ Eva | 281 091 713 | 734 393 597 | fercikova @skphopo.cz |
| pracovník v sociálních službách Azylového domu WITISKA Tomáš | 281 091 713 | 734 393 597 | witiska @skphopo.cz |
| pracovnice v sociálních službách Azylového domu SIMONOVÁ Tereza | 281 091 713 | 734 393 597 | simonova @skphopo.cz |
| psycholog FONFEROVÁ Ludmila, Mgr., Ph.D. | 281 091 713 | | |

| | | | |
|---------------------------------------------------------------|-------------|-------------|----------------------------|
| kaplan NOVÁK Richard st. | 281 927 191 | 775 941 105 | horni.pocernice @umc.cz |
| účetní KOSTROUNOVÁ Marie | | 734 593 738 | kostrounova @skphopo.cz |
| účetní, ekonomické a personální práce NEVRLÁ Dana, Ing. | | 734 593 738 | nevrla @skphopo.cz |
| pracovník v sociálních službách, údržba KUDĚLKA Roman | 281 091 715 | 737 207 314 | kudelka @skphopo.cz |
| sociální pracovnice projektu ŽDÁRSKÁ Aneta, Mgr. | | 737 207 315 | zdarska @skphopo.cz |
| sociální pracovník projektu ZOB PECH Jan, Bc. | | 737 207 315 | pech @skphopo.cz |
| sociální pracovnice projektu ZOB VOLDŘIČOVÁ Aneta Jan, Bc. | | 737 207 315 | voldrichova @skphopo.cz |
| vedoucí podporovaného zaměstnání JAROŠ Miloš | 281 091 715 | 737 207 313 | jaros @skphopo.cz |
| pracovní trenér projektu MARVÁN Petr | 281 091 715 | | marvan @skphopo.cz |
| fundraising a PR SELINGEROVÁ Gabriela | | 776 282 427 | selingerova @skphopo.cz |

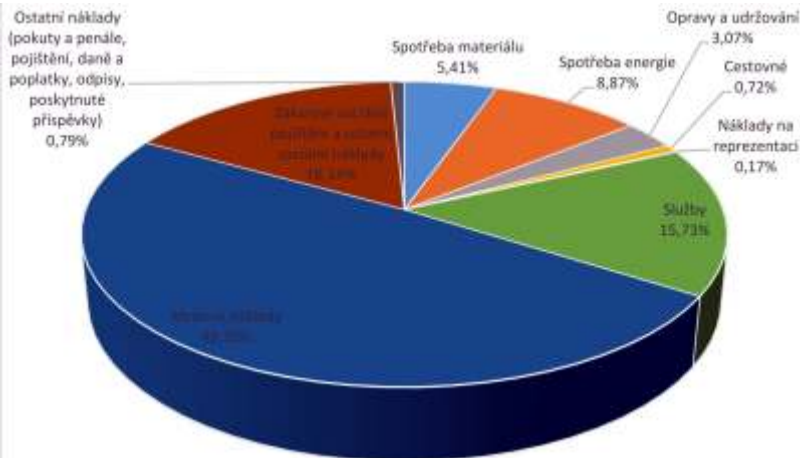
| | Azylový dům | Sociálně aktivizační služby pro rodiny s dětmi | |
|--------------------------------|----------------------------------------------------------------------------------------------------------------------------------------------------------------------------------------------------|------------------------------------------------------------------------------------------------------------------------------------------------------------------------------|-----|
| Poslání | Azylový dům v Horních Počernicích poskytuje pobytové a sociální služby na přechodnou dobu osobám v nepříznivé sociální situaci spojené se ztrátou bydlení a podporuje jejich sociální začleňování. | V souladu se sociálně - právní ochranou dětí usilujeme o zachování rodin a obnovení jejich narušených funkcí poskytováním odpovídajících ambulantních nebo terénních služeb. | |
| Cíl | Pomocí individuálního plánu snižovat závislost uživatelů služeb na systému sociální pomoci a podporovat je v aktivním řešení vlastní situace. | Udržení, aktivizace, stabilita a prosperita rodiny. | |
| Cílová skupina | Matky, otcové, rodičovské páry pečující o dítě, které se ocitly v nepříznivé sociální | Rodiny s dětmi v obtížných sociálních situacích. | |
| Zahájení služby | 1999 | 1999 | |
| Kapacita v roce 2014 | 84 lůžek | 40 uživatelů | |
| Náklady služby v roce 2014 | 6 860 896 Kč | 475 793 Kč | |
| Zdroje financování v roce 2014 | MPSV | 57% | 70% |
| | MHMP | 24% | 20% |
| | MČ | 4% | 6% |
| | Uživatelé | 14% | 0% |
| | Dary | 1% | 0% |

FINANČNÍ ZPRÁVA: PŘÍJMY

| Zdroje příjmů | Příjmy | % |
|--------------------------------------|------------|---------|
| OPPA (ESF a HMP) | 3 329 307 | 30,81% |
| MPSV | 4 228 000 | 39,12% |
| HMP | 1 852 400 | 17,14% |
| MČ Praha 3 | 64 500 | 0,6% |
| MČ Praha 7 | 10 000 | 0,09% |
| MČ Praha 8 | 80 000 | 0,74% |
| MČ Praha 14 | 30 000 | 0,28% |
| MČ Praha 20 | 138 000 | 1,28% |
| Dary od fyzických a právnických osob | 51 322 | 0,47% |
| Úhrady uživatelů sociálních služeb | 1 006 963 | 9,32% |
| Ostatní | 16 233 | 0,15% |
| Celkem příjmy | 10 815 725 | 100,00% |



| Název položky | Náklady | % |
|----------------------------------------------------------------|-------------------|----------------|
| Spotřeba materiálu | 580 952 | 5,41% |
| Spotřeba energie | 952 545 | 8,87% |
| Opravy a údržba | 329 908 | 3,07% |
| Cestovné | 77 440 | 0,72% |
| Náklady na reprezentaci | 18 123 | 0,17% |
| Služby | 1 689 044 | 15,73% |
| Mzdové náklady | 5 273 048 | 49,10% |
| Zákonné sociální pojištění | 1 733 945 | 16,14% |
| Ostatní sociální náklady | 85 041 | 0,79% |
| Daně a poplatky, pojištění | 104 927 | 0,98% |
| Ostatní náklady (pokuty a penále, odpis nehmotných pohledávek) | 85 041 | 0,79% |
| Celkem náklady | 10 740 046 | 100,00% |



- Spotřeba materiálu
- Spotřeba energie
- Opravy a udržování
- Cestovné
- Náklady na reprezentaci
- Služby
- Mzdové náklady
- Zákonné sociální pojištění a ostatní sociální náklady
- Ostatní náklady (pokuty a penále, pojištění, daně a poplatky, odpisy, poskytnuté příspěvky)

VÝKAZ ZISKU A ZTRÁTY

VÝKAZ ZISKU A ZTRÁTY

pro nevládní organizace
ve zjednodušeném rozsahu

za dni 31. 12. 2014

Název a sídlo úřad: Jucholky

účetní rok: 12. 12. 2014

základní účetní kód: 69780145

účetní kód: 16

účetní kód: 16

účetní kód: 16



účetní kód: 16

účetní kód: 16

účetní kód: 16

| Číslo řádku | Název | Účetní | | Celkem |
|-------------|-------------------------------------------------------------|----------|---------|--------|
| | | hromadně | úsporně | |
| A. I. | Spotřeba materiálu celkem | 534 | 0 | 534 |
| A. II. | Služby celkem | 2 115 | 0 | 2 115 |
| A. III. | Ostatní nákupy celkem | 7 007 | 0 | 7 007 |
| A. IV. | Právní poplatky celkem | 0 | 0 | 0 |
| A. V. | Ostatní náklady celkem | 17 | 0 | 17 |
| A. VI. | Úspěšný prodej výrobků, zboží a opotřebených položek celkem | 35 | 0 | 35 |
| A. VII. | Funkční účty celkem | 25 | 0 | 25 |
| A. VIII. | Daň z příjmu celkem | 1 | 0 | 1 |
| A. IX. | DAŇ Z PŘÍJMU (A. I. - A. VIII. - A. VI. - A. VII. - A. IX.) | 10 740 | 0 | 10 740 |

| Číslo řádku | Název | Účetní | | Celkem |
|-------------|------------------------------------------------------------------------|----------|---------|--------|
| | | hromadně | úsporně | |
| B. I. | Tržby ze vlastní výroby a za zboží celkem | 1 007 | 0 | 1 007 |
| B. II. | Ztráty stavů výrobků, materiálů, zboží celkem | 0 | 0 | 0 |
| B. III. | Svážec celkem | 0 | 0 | 0 |
| B. IV. | Ostatní výnosy celkem | 12 | 0 | 12 |
| B. V. | Tržby z prodeje majetku, zúčtování rezerv s oceněnými položkami celkem | 0 | 0 | 0 |
| B. VI. | Příjmy příspěvků celkem | 0 | 0 | 0 |
| B. VII. | Převzaté dotace celkem | 0 | 0 | 0 |
| B. VIII. | VÝKASOVÝ CELKEM (B. I. - B. IV. - B. V. - B. VI. - B. VII. - B. VIII.) | 10 817 | 0 | 10 817 |
| C. | Výsledné hospodářství záměrných výnosů celkem - NÁKLADY CELKEM | 57 | 0 | 57 |
| D. | Daň z příjmu | 0 | 0 | 0 |
| D. | Výsledné hospodářství celkem | 57 | 0 | 57 |

| Sešiteno dat: | | Podpisý zástupce simulujícího orgánů hlavní jednally: | |
|------------------------------------|----------|-------------------------------------------------------------------------------------|-------------------------------------------------------------------------------------|
| číslo | datum | podpis | podpis |
| 1 | 3.2.2015 |  |  |
| Účetní zástupce úřadu: | | Číslo účtovacího účtu (účetní číslo): | |
| Roman Čepelák | | PHD.R. Roman Čepelák | |
| Účetní zástupce organizace: | | Číslo účtovacího účtu (účetní číslo): | |
| Roman Čepelák | | PHD.R. Roman Čepelák | |
| Účetní zástupce funkcionáře úřadu: | | Telefon: 22213943 | |
| Roman Čepelák | | E-mail: msc@kalkulace.cz | |

Rozvaha pro neorganizované organizace

ve zjednodušeném rozsahu

řádky v sádku šedivě zbarveny

Ka: 14.31.12.20⁴

číslo účtů: 12.20⁴

IV: 02.XI.01.01.01

číslo účtů: 11

| | |
|--|-----------------|
| | C |
| | 5 8 7 8 0 1 4 5 |

číslo účtů: 11
Právní 813
83310

| číslo účtu | popis účtu | stav k 31.12.2014 | stav k 31.12.2013 |
|---------------|---------------------------------------------|-------------------|-------------------|
| AKTIVA | | | |
| B | | | |
| A. | Dlouhodobý majetek celkem | 1 356 | 838 |
| A. I. | Dlouhodobý nehmotný majetek celkem | 42 | 42 |
| A. II. | Dlouhodobý hmotný majetek celkem | 2 314 | 2 302 |
| A. III. | Dlouhodobý hmotný majetek celkem | 0 | 0 |
| A. IV. | Průmysl a obchodování vztahující se k celku | -1 801 | 1 797 |
| A. V. | Miscellaneous majetek celkem | 3 414 | 4 787 |
| B. I. | Rezerva celkem | 3 | 4 |
| B. II. | Výsledky selhání | 50 | 82 |
| B. III. | Kapitálový finanční příspěvek celkem | 3 307 | 3 682 |
| B. IV. | Úmrtí celkem | 26 | 24 |
| AKTIVA celkem | | 14 483 | 4 412 |
| PASIVA | | | |
| C | | | |
| C. | Výsledek hospodaření | 3 753 | 2 461 |
| A. I. | Účet celkem | 2 695 | 1 137 |
| A. I. I. | Výsledek hospodaření celkem | 1 826 | 1 151 |
| 3. | Číslo účtu celkem | 7 76 | 10 50 |
| 3. I. | Rezerva celkem | 0 | 0 |
| 3. I. I. | Dlouhodobý majetek celkem | 49 | 0 |
| 3. II. | Výsledky závazků celkem | 621 | 1 761 |
| B. IV. | Úmrtí celkem | 1 76 | 1 51 |
| PASIVA celkem | | 14 483 | 14 181 |

Seznam účtů: 1.8.20⁵ číslo účtů: 11

| | |
|------------------------------------------------------|---------------------------------------|
| Převzat formou účetní jednotky celkem celkem 7 76 | Číslo účtů: 11 Právní 813 83310 |
| Předání celkem celkem celkem 7 76 | Číslo účtů: 11 Právní 813 83310 |



ZPRÁVA NEZÁVISLÉHO AUDITORA

účetní závěrky organizace Sféricko Křesťanské pomoci Horní Počeznice

Zpráva o ověření účetní závěrky

Povolil jsem audit písemně předat závěrky organizace Sféricko Křesťanské pomoci Horní Počeznice, které se skládají z účtovací a výkazní závěrky za rok končící 31.12.2014 a přílohy této účetní závěrky, která obsahuje popis používaných postupů účetní metod a další vysvětlující informace. Článek 33 zákona o Sféricko Křesťanské pomoci Horní Počeznice jsou uvedeny v čl. 1 přílohy této zprávy.

Podpovědnost statutárního orgánu účetní jednotky za účetní závěrku

Statutární orgán organizace Sféricko Křesťanské pomoci Horní Počeznice je odpovědný za sestavení účetní závěrky. K této povinnosti včetně povinnosti v souladu s českými účetními předpisy, a za tímto účelem kontrolní systému, který provádí za účelem pro sestavení účetní závěrky tak, aby neobsahovala významné (materiální) nepřesnosti, zpluhované postupem této organizace.

Odpovědnost auditora

Moje odpovědnost je vyjádřit na základě svého auditu výrok k této účetní závěrce. Audit jsem provedl v souladu se zákonem o auditorech, českými účetními metodami a s využitím přílohy aplikacími Českého úřadu účetních a Českého statistického úřadu. V souladu s tímto předpisem jsem provedl nezbytné úkoly požadavky a například v případě auditu tak, abychom získali plněnénoho důkaz, že účetní závěrka neobsahuje významné (materiální) nepřesnosti.

Audit zahrnuje provedení auditových postupů v rámci důležitých cílů a cílů a v těchto vzhledem k účelu závěrky. Výběh postupů závisí na účelu závěrky, zejména v vzhledem k účelu závěrky (materiální) nepřesnosti a jiné) uvážení. V účetní závěrce zpravidla poskytnou další informace. Při vyhodnocování těchto údajů auditor používá vlastní kontrolní systém relevantní pro sestavení účetní závěrky používaný včetně a povinnosti. Cílem tohoto postupu je navrhnout vhodné auditované postupy, které vyjadřují se k důležitým cílům a cílům v systému účetní závěrky. Audit též zahrnuje posouzení významné (materiální) účetní metod, plněním účetní závěrky poskytnuté vzhledem k posouzení relevantní povinnosti účetní závěrky.

Jsem odpovědný za získání informací, které jsou základem, poskytnuté účetní a vzhledy zisků pro vypracování těchto výroků.

Výrok auditora

Podle mého názoru účetní závěrka poskytuje věrný a přesný obraz aktiv a pasiv organizace Sféricko Křesťanské pomoci Horní Počeznice k 31.12.2014 a náklady a výnosy a výsledky jejího hospodaření za rok končící 31.12.2014 v souladu s českými účetními předpisy.

22HLAV s.r.o.
číslo identifikační společnosti auditorských profesionálních účelů
MNS Global Alliance - Audit & Accounting Firm
Všeobecná 275, 400 01 Ústí nad Labem
zapsaná v KACR č. 277



Jan Kříž
Ing. Kamila Nováková
číslo účelů KACR č. 209

V Praze, dne 8. června 2015

22HLAV s.r.o., IČ 01022502, Sídlo: Všeobecná 275, Ústí nad Labem, zapsaná v KACR č. 277, zapsaná v EICRIS.
účetní závěrka 2014, 01.01.14 až 31.12.14, účetní závěrka 2013, 01.01.13 až 31.12.13, 04002 Praha 4
TEL: +420 226 5134, +90 210 224 551, E-MAIL: info@22hlav.cz, WWW: www.22hlav.cz

- b) rozdělení zisku, popř. způsob úhrady ztráty z předcházejícího účetního období: zisk z roku 2013 ve výši 447 778,75 Kč byl přeúčtován na účet 932.13 – nerozdělený zisk z roku 2013
- c) vlastní jmění: 706 957,57 Kč – v roce 2014 beze změn
- 4. Závazky
 - a) souhrnná výše závazků po lhůtě splatnosti: 0,00 Kč
 - b) souhrnná výše závazků v cizí měně (v Kč) a rozpis podle jednotlivých měn (v cizích měnách): nevyskytuje se
 - c) úhraný výše závazků vyúčtovaných v průběhu účetního období (obrat stany DAL příslušných účetních závazků) k podnikům ve skupině s odděleným vykazáním závazků z obchodního styku a z ostatních titulů, zejména půjčky a s rozpisem na jednotlivé podniky ve skupině: nevyskytuje se
 - d) závazky kryté podle zástavního práva: nevyskytuje se
 - e) závazky, o kterých není účtováno v účetnictví a které nejsou zahrnuty v rozvaze: nevyskytuje se
- 5. Rezervní fondy zákonné a ostatní (účetní) rezervy oddělené za jejich tvorbu a čerpání s uvedením počáteční výše příslušné rezervy na začátku účetního období: nevyskytuje se

Čl. V

- 1. Výsledek hospodaření byl kladný (zisk) ve výši 66 678,53 Kč. Účetní jednotka má pouze hlavní
- 2. innosti, jedná se tedy o výsledek hospodaření z hlavní činnosti.
- 3. Průměrný počet zaměstnanců v průběhu účetního období: 19,764
Z toho řídících pracovníků: 1
- 4. Údaje o počtu a postavení zaměstnanců, pokud jsou zároveň členy statutárních, kontrolních nebo jiných orgánů určených statutem, stanovami nebo jinou zřizovací listinou: 1 – ředitel účetní jednotky, je odměňován formou mzdy
- 5. Účast členů statutárních, kontrolních nebo jiných orgánů účetní jednotky určených statutem, stanovami nebo jinou zřizovací listinou a jejich rodinných příslušníků v osobách, s nimiž účetní jednotka uzavřela za vykazované účetní období obchodní smlouvy nebo jiné smluvní vztahy: nevyskytuje se
- 6. Výše půjček, poskytnutých záruk a ostatních plnění, jak v penězích, tak v materiální formě členům statutárních, dozorčích a řídicích orgánů, včetně bývalých členů těchto orgánů: nevyskytuje se
- 7. Osobní náklady za účetní období: 7 006 993 Kč
V tom:
mzdové náklady: 5 273 048 Kč
ostatní sociální náklady: 1 733 945 Kč
- 8. Daně z příjmů v účetní jednotce podléhají jen ty druhy příjmů, které jsou výjimečně zákonem č. 586/1992 sb. o daních z příjmů v § 18a odst. 2 (příjmy z reklamy, členských příspěvků, v podobě úroku, z nájemného) a příjmy z nepodnikatelské (hlavní) činnosti (18a odst. 1a), pokud jsou výdaje (náklady) vynaložené dle zákona o daní z příjmů v souvislosti s prováděním této činnosti nižší. Základ daně byl stanoven v souladu s § 23 až 33 zákona o daních z příjmů. Celková daň z příjmů je 0.
- 9. Účetní jednotka nemá žádné výnosy (příjmy) ze zahraničí. Veškeré výnosy (příjmy) jsou z tuzemska.
Výnosy se člení na:
- výnosy z nepodnikatelské činnosti ve výši 1 023 195,48 Kč

KONTAKT

ZŘIZOVATEL:

Evangelická církev metodistická

Ječná 545/19

120 00 Praha 2

IČ: 00445240

**Střešní organizací je Diakonie Evangelické církve
metodistické**

**(DiECM), která sdružuje střediska poskytující celou
řadu sociálních služeb na různých místech České
republiky.**

Registrace organizace:

**Středisko křesťanské pomoci Horní Počernice –
registrace Ministerstvem kultury ČR dne 29.7.1999
pod číslem jednacím 10- 021/1999**

Kontakt:

Křovinovo nám. 11/16, 193 00

Praha 20

Tel: 281 091 713

Email: info@skphopo.cz

Web: www.skphopo.cz

IČ: 69780145

Bank.spoj.: 248201359/0800 ČS

Praha 9